

**FACULDADE ESTÁCIO DE SÁ DE OURINHOS
REDES DE COMPUTADORES**

**ANA CAROLINA REZENDE DEJANO
BRUNO GRANADIER ESCORSIN**

GERENCIAMENTO DE REDES

OURINHOS
2010

FACULDADE ESTÁCIO DE SÁ DE OURINHOS
REDES DE COMPUTADORES

ANA CAROLINA REZENDE DEJANO
BRUNO GRANADIER ESCORSIN

GERENCIAMENTO DE REDES

Trabalho de protocolo de comunicação,
apresentado a Faculdade Estácio de Sá
de Ourinhos.

Orientador(a): Maria Alessandra
Dubowski Nascimento

OURINHOS
2010

RESUMO

Este trabalho tem como principal objetivo mostrar um estudo sobre o gerenciamento de redes, os principais itens gerenciados, os protocolos e como utilizar deste benefício a favor das empresas.

Estudos mostram que todas as empresas, não importa o tamanho tem que ter uma rede bem projetada e gerenciada com eficácia, para atender as exigências atuais no mercado.

O serviço de gerenciamento de redes já é tão imprescindível para as empresas como serviços de água, luz e telefonia.

SUMÁRIO

1 A EMPRESA.....	4
1.1 Construção e gerenciamento da rede	4
1.2 Gastos com a implantação	5
1.3 Gerenciamento de redes.....	5
1.4 Gerência de configuração	5
1.5 Gerência de falhas	5
1.6 GERENCIA DE DESEMPENHO.....	6
1.7 SNMP SUÍTE – Software de Gerenciamento	7
1.8 Para Empresa	7
2 BIBLIOGRAFIA CONSULTADA.....	8

1 A EMPRESA

Rede de Postos A. Godoy, situada em Carlópolis – PR, há 22 anos. Busca sempre maior eficiência em atendimento ao cliente e suporte ao Funcionário.



1.1 Construção e gerenciamento da rede

Foi analisado junto a empresa e demais interessados os itens a serem instalados para construção da Rede.

Servidor - Sistema de computação que fornece serviços a uma rede de computadores.

Roteador Wirelles – onde faz a distribuição de sinais para três micros;

Switch – onde faz a distribuição via cabo para dois computadores e duas impressoras;

Cinco Computadores – sendo dois via cabo e três Wirelles;

Duas Impressoras – via cabo;

Software de Gerência da Rede – SNMP Suíte; Gratuito.

1.2 Gastos com a implantação

- 40% responsável pelo hardware;
- 60% responsável pela Implantação e Instalação;

1.3 Gerenciamento de redes

O crescimento exponencial do número de usuários e de aplicações tornou as redes mais complexas e estratégicas. Falhas em elementos ou em partes das redes podem causar impacto negativo nos negócios das empresas, tornando imperativo o investimento em soluções integradas de gerenciamento. A simples aquisição de ferramentas de gerenciamento é só parte do caminho para o sucesso do projeto, que depende também de uma correta metodologia de trabalho, e capacitação da equipe técnica responsável pela sustentação do ambiente de gerência.

1.4 Gerência de configuração

Depois da implantação de sistemas e infra-estruturas de rede, o grande desafio é manter e controlar estes ambientes para continuar usufruindo de seus resultados. Para isso é necessário o conhecimento quantitativo e qualitativo das características de cada um dos elementos que compõem a infra-estrutura de TI. Boa parte da sustentação de todas as demais áreas de gerenciamento de redes depende em primeira instância da correta identificação destes elementos, sua estrutura de interconecção e relacionamento, bem como os dados de configuração e disponibilidade. É igualmente importante o acompanhamento dos processos de modificação e evolução dos elementos e tecnologias que compõem a infra-estrutura dos sistemas corporativos.

1.5 Gerência de falhas

Estar apto a reagir a falhas imprevistas tem sido um grande desafio da área de suporte de qualquer organização. E por mais que se estabeleçam medidas pró-ativas, as situações de indisponibilidade podem ocorrer a qualquer instante. A Bilenium acredita

que as ferramentas e aplicativos devem ser vistos não como solução, mas apenas como mecanismos de apoio que agilizam a detecção e reação aos problemas. Na gerência de falhas, a capacitação da equipe de suporte e a definição de procedimentos claros é mais importante do que o investimento em ferramentas. A Bilenium, com experiência de anos atuando nos mais diversos ambientes de tecnologia de redes, é capaz de desenvolver um plano de capacitação e investimentos em tecnologias que garante resultados práticos de ordem estratégica e operacional.

1.6 GERENCIA DE DESEMPENHO

A única forma de desenvolver ações de proatividade é construindo uma base de dados do comportamento da infra-estrutura (base-line), buscando identificar os critérios de estabilidade dos ambientes monitorados. O processo de obtenção de dados de baseline deve ser mantido e re-examinado permanentemente, em busca de novas tendências no comportamento das aplicações na rede. Os dados estatísticos são meras referências, pois o valor agregado está na interpretação e na definição das ações de correção a serem desenvolvidas. O domínio das ferramentas e da tecnologia para obtenção destas informações é apenas um coadjuvante na geração de resultados dentro da Gerência de Desempenho, seja focalizando a análise de problemas ou as tendências históricas.

Exemplo de uma Gerencia de Redes :



1.7 SNMP SUÍTE – Software de Gerenciamento

O SNMP Suite é um software para gerenciamento de rede e dispositivos Ethernet, desenvolvido especificamente para o mercado industrial. Seus recursos permitem a monitoração de rede Ethernet, oferecendo informações importantes para diagnósticos e otimizações da operação de computadores, PLCs, roteadores, switches e hubs compatíveis com o protocolo SNMP.

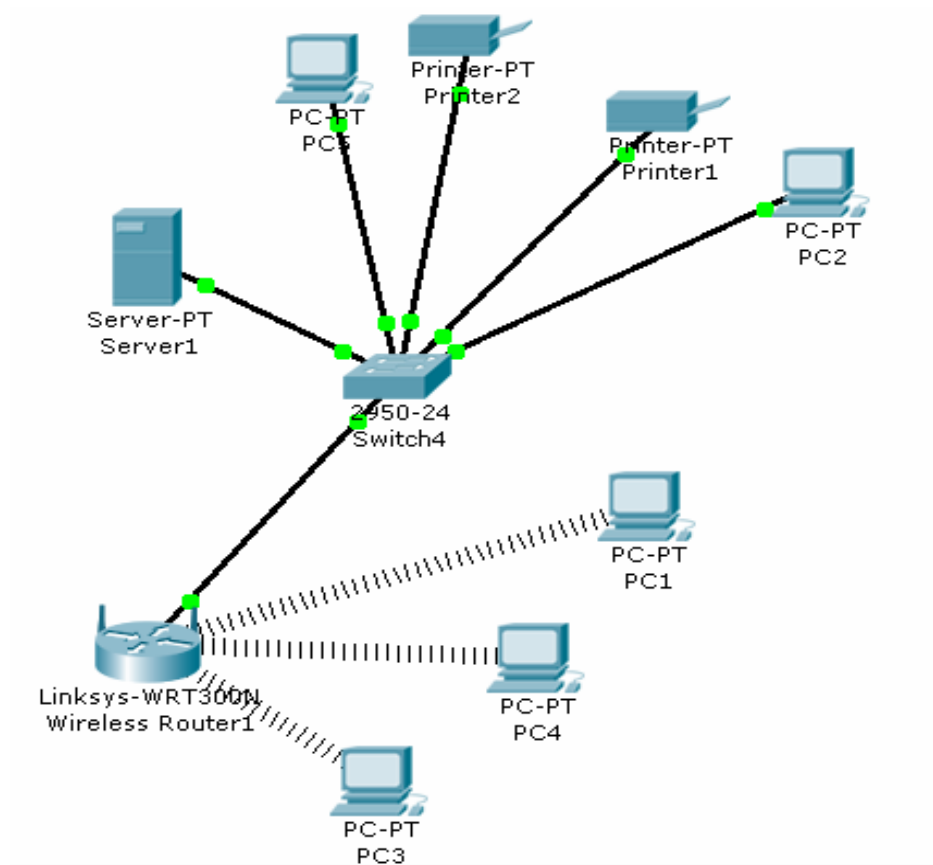
O SNMP Suite opera como um analisador de rede do Sistema de Supervisão e Controle, oferecendo aos usuários uma visão em tempo real dos dispositivos conectados à rede Ethernet, incluindo informações sobre estado, tráfego e estatísticas de erro da rede. Adicionalmente, o SNMP Suite permite, a partir do ambiente de Supervisão e Controle, configurar os dispositivos conectados para obter uma performance otimizada.

Os usuários industriais não dependem mais de softwares complexos para gerenciamento de rede, projetados para departamentos de informática e contam com a vantagem de acompanhamento automático em tempo real e armazenamento histórico dos dados da rede através do Sistema de Supervisão e Controle.

1.8 Para Empresa

Espera-se que a implantação do Gerenciamento de Rede, traga maior eficiência para administração da Empresa, facilitando assim o trabalho executado diariamente, e a resolução dos problemas que porventura venham ocorrer.

Imagem de como foi planejada a Rede:



2 BIBLIOGRAFIA CONSULTADA

<http://www.solostocks.com.br/venda-produtos/informatica/software/snmp-suite-software-para-gerenciamento-de-rede-53004>

Proença Gerência de Redes. Disponível em
<<http://proenca.uel.br/gerencia/gerencia-14.pdf>>

STALLINGS, William. **SNMP, SNMPv2, SNMPv3 e RMON 1 and 2.** Addison-Wesley, 3 ed., 1999.